



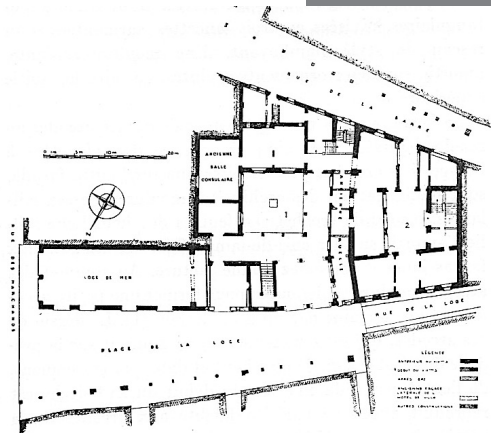
Olivier Poisson,
inspector emèrit
de Monuments de
França, exconservador
d'edificis històrics del
ministeri de Cultura

La llotja de mar de Perpinyà¹

Al centre de Perpinyà, a la plaça de la Llotja, seua una sèrie excepcional d'edificis representatius del poder civil de l'edat mitjana, l'edificació dels quals es va fer principalment entre principi del segle XIV i mitjan segle XV, seguit d'una evolució fins a final del segle XVII. Aquest conjunt forma un tot i requereix una breu visió general.²

Va ser el 1315 que el rei de Mallorca Sanç, comte de Rosselló i de Cerdanya, va donar l'autorització als cònsols de Perpinyà per construir una llotja com a seu de llur administració.³ Aquesta autorització va ser efectiva ràpidament, ja que la llotja original del consolat de la vila té el seu sostre format per bigues tretes d'arbres tallats el 1317-1318.⁴ Va ser llavors el 1397 quan el comte rei Joan I va donar l'autorització als cònsols de mar per construir-hi una llotja al seu torn,⁵ obra que es va materialitzar, com veurem, a les primeres dècades del segle XV. El 1448 va ser el torn de la Diputació del General, per construir la Casa del General o Diputació Local, a càrrec del seu mestre d'obres, Marc Safont.⁶ Posteriorment, els cònsols de mar doblaran l'edifici original de la llotja, el 1540, mentre que l'edifici municipal contigu s'amplia amb dos cossos al voltant d'un pati, finalment dotat d'un peristil i una escala, el 1692-93.⁷

Fig. 1 - Plànol general dels tres edificis del poder civil. Place de la Loge (després de Sylvain Stym-Popper, 1957). D'esquerra a dreta: llotja de mar, casa de la vila, Casa del General. Aquesta darrera estava separada de la casa de la vila per un carreró, la Ganteria, tancat al segle XVIII



Stym-Popper del.

PLACE DE LA LOGE ET SES ABORDS

Aquests tres edificis alineats són veïns en el temps i en l'espai (fig. 1), perquè il·lustren de manera demostrativa al centre de la ciutat el poder de la burgesia mercadera catalana i perpinyanenca que domina l'administració de la ciutat. Podem notar que els tres edificis estan construïts en una proximitat deliberada, al centre de la ciutat, i amb una marcada autonomia tant des del centre religiós com des de la residència reial, establerta entre el 1246 i el 1310 al turó del Puig, al sud.

La Llotja de Mar és l'edifici adscrit a una institució –el Consolat de Mar– creada el 22 de desembre de 1388 pel comte rei, que va atorgar als mercaders de Perpinyà, aquells que practicaven un comerç marítim proper o llunyà, el dret a fixar-ne els usos i a resoldre els litigis entre ells mateixos mitjançant una jurisdicció dedicada.⁸ Aquest privilegi es va atorgar de la mateixa forma que a Barcelona, on es va crear el Consolat de Mar el 1347, com a Mallorca el 1343, ambdós reproduint la institució del mateix tipus de València, erigida ja el 1283. Els còsols de mar, dos en nombre, són jutges, assistits per un assessor i un jutge d'apel·lació, que escolten totes les qüestions comercials marítimes (i també terrestres, en els límits dels comtats).

Des del 1394 també tenen una competència fiscal, ja que és a ells que pertany la recaptació del dret de *periatge*, un impost de tipus duaner que afecta totes les mercaderies que entren o surten dels comtats, segons el seu valor. Un consell del periatge els ajuda.⁹ Els còsols de mar són designats pels còsols de Perpinyà i per tant, com ells, es renoven cada any la vigília de Sant Joan. Els còsols de la ciutat van designar els còsols de mar, des del 1578, per insaculació, és a dir per sorteig, però sempre dins de la classe dominant.¹⁰ El prestigi i la importància econòmica i jurídica de la institució¹¹ requerien que tingués seu pròpia, propera al poder municipal amb què mantenia els vincles més estrets. Així mateix, es van poder instal·lar a uns vint metres a l'est de la llotja del consolat de la vila, a la cantonada d'un carrer nord-sud, entre altres construccions privades que vorejaven la plaça cap al sud. L'acte pel qual els còsols de mar van ser autoritzats per emprendre aquesta construcció data del 20 de desembre de 1397. El comte rei també fixa el pressupost: quatre mil florins d'or, que es podrien treure del producte del periatge.¹² Aquest document s'ha utilitzat sovint per datar la construcció de la llotja primitiva, però un altre document, el 1405, autoritza els còsols de mar a cobrar la meitat de les multes imposades als membres del consell del periatge que no hi assisteixen per augmentar els fons disponibles per a l'obra:¹³ indicació que la construcció no estava acabada.¹⁴

Només tres rebuts conservats als arxius¹⁵ i que es remunten al 1439 són coneguts com a documents relatius a la construcció de la llotja.¹⁶ El personatge que veiem actuar en aquests rebuts és l'obrer responsable, anomenat Pere Valentí. És designat *defensor artis mercatori*, és a dir responsable o oficial de la corporació de comerciants. L'adverbi *olim*, però, repetit tres cops per qualificar-lo en les seves funcions, suggereix que Valentí està completant amb aquests pagaments una operació de construcció que potser havia tingut a càrrec anteriorment però que ja no és, el 1439, actiu o responsable en el gremi de mercaders. Probablement va morir, a més, a final del 1440 o a principi de l'any següent.¹⁷ Aquests tres rebuts registren pagaments a la vora de la mateixa construcció: d'una banda, el transport de pedres per mar, des de Barcelona, a la barca d'Antoni Ros, el seu transport

fins a Perpinyà per cura de Girard Moger, i finalment el lloguer, a la ciutat, a Joan Esteve, del novembre de 1438 a l'abril de 1439 d'una casa utilitzada temporalment com a taller per al picapedrer, anomenat Llop. Aquests documents especifiquen la quantitat de materials transmesos i, sobretot, la seva destinació: dues vegades es diu que estan destinats a la realització de *la claravoyha*¹⁸ *consulatus maris*. En documents contemporanis, aquesta paraula s'utilitza per a traçats de finestres o balustres superiors: en particular, és la paraula que s'utilitza per a la coronació de les façanes de la Llotja de Mallorca, les *claraboyes* previstes al preufet aprovat el 1426¹⁹ entre Guillem Sagrera i els mercaders illencs, que donaran després lloc a contestacions. La probabilitat que es tractés en aquests tres documents de la balustrada calada que domina la façana de la Llotja de Mar a Perpinyà és a més comprovada, al nostre parer, pel fet que les pedres transportades són en quantitat: es tracta d'uns vint-i-un blocs, transportats en nou carros, és a dir uns dos per dos, cosa que pot donar una idea de la seva mida. Podem deduir raonablement que es tracta de blocs bruts extrets de pedrera, a tallar i treballar. La importància de l'obra se subratlla encara en la durada del lloguer de la casa de Joan Esteve, sis mesos. Amb tot això, conclourem que aquests documents informen de la finalització, més de quaranta anys després de l'autorització reial, de la Llotja de Mar de Perpinyà, mitjançant la construcció del seu balustre superior, d'uns vint metres de desenvolupament. Hem d'afegir immediatament que aquest ornament, purament sumptuari, podia haver-se ajornat fins a aquell moment, sense impedir que la construcció fos mentrestant completada en la major part i fins i tot des de molt de temps.

A falta d'altres traces escrites, hem de recórrer a una anàlisi de l'edifici i dels pocs documents figuratius antics que el representen.²⁰

La Llotja és un edifici rectangular, aproximadament orientat est-oest, adossat a la casa de la vila a l'oest i edificis privats al sud. Té només dues façanes, una a l'est a la Rue des Marchands (uns 10 m), i l'altra al nord a la Place de la Loge (uns 25 m). Té dos nivells, el nivell inferior obert amb grans arcades de forma trencada, i el nivell superior amb finestres de traceria, decorades amb escultures. El conjunt està rematat per una balustrada calada, a l'angle de la qual gira un penó de ferro forjat del segle xv en forma de nau (fig. 2). La representació de la Llotja del 1489, de la qual parlarem, així com la lleugera diferència de color de la pedra, demostren que la meitat occidental de l'edifici és una ampliació, la data de la qual es proporciona amb una inscripció commemorativa, 1540²¹ (fig. 3). És remarcable que aquesta duplicació de l'edifici, més de cent anys després de la seva construcció, va seguir amb un mimetisme perfecte l'ordre de la part ja construïda: sens dubte és un desig



Fig. 2 - Aspecte actual de la façana principal (nord) de la Llotja. El color més clar de la pedra, a la banda esquerra, indica la part primitiva de l'edifici, del segle xv

explícit, en relació amb el pes simbòlic de l'edifici, la imatge del qual s'havia de mantenir.

El retaule que adornava la capella de la planta baixa, realitzat el 1489, sens dubte amb motiu del centenari de la institució, representa l'edifici a la seva predel·la.²² Malgrat una representació esquemàtica i simbòlica (la llotja és representada com propera a un moll, al costat del mar i davant d'un poble que podria ser, encara que simbòlicament, Cotlliure), l'arquitectura és perfectament recognoscible, amb la silueta de les arcades de la façana, al nord, les finestres de dalt (representades en forma de finestres franceses), la balustrada i les gàrgoles. Una torreta poligonal flanqueja la construcció cap a ponent, potser una escala de cargol per accedir al primer pis. Tanmateix, aquesta imatge no es pot utilitzar com a font d'informació objectiva, ja que és més el tipus o la idea mateixa de la llotja que es representa que l'edifici en si (fig. 4).

En examinar l'edifici, tal com ens ha arribat, és notori que la façana de la Rue des Marchands no està construïda segons el mateix projecte arquitectònic que el de la Place de la Loge.²³ Al costat petit, les arcades, bessones i que cauen sobre un pilar comú, són més grans i no estan decorades, el parament mural és més posat en relleu; a la planta de dalt, les dues finestres són uns grans finestrals rectangulars amb traseria, amb un ampli decorat i esculpit envoltat (fig. 5). Al carquinyol entre els dos arcs, l'emblema del consolat en baix relleu, Sant Joan Baptista que es trobava en un rectangle que es

Fig. 5 - Aspecte de la façana petita. Sense dubte, intrapresa poc després del 1397, amb les arcades àmpliament obertes i sense decor



Fig. 3 - Inscripció commemorativa de l'extensió de la llotja, 1540

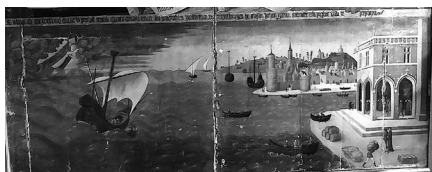


Fig. 4 - Retaule de la llotja (Musée Hyacinthe-Rigaud, Perpinyà). Predel·la (imatge presa durant la restauració recent, abans de la reintegració de les llacunes)



corbava a les quatre barres, substituïdes per flors de lis després de la conquesta francesa. A l'escut particular del Consolat del Mar apareix, de fet, Sant Joan Baptista, patró de Perpinyà, de peu no al terra (escut de la ciutat), sinó al mar, però per desgràcia tot el seguici en relleu d'aquesta figura ha estat rodat, durant l'obra de 1752, de què es tractarà més endavant (fig. 6).

El Sant Joan Baptista de la façana petita, amb la seva figura frontal, el mantell de pell i els seus llargs rínxols, a més d'altres escultures de les finestres d'aquesta façana i de les gàrgoles que dominen la totalitat, és atribuïble, segons Tina Sabater,²⁴ a l'escultor i mestre d'obres mallorquí Guillem Sagrera, almenys com a líder, tot i no ser totes les escultures d'aquesta façana de la mateixa mà. T. Sabater relaciona més particularment la imatge del Baptista amb estàtues d'apòstols a la catedral de Lleida, obres de Rauli Valter, picapedrer i escultor proper a Sagrera i resident amb ell a Perpinyà a les primeres dècades del segle xv. Aquesta atribució, que té en compte la presència testificada de Sagrera a Perpinyà el 1410, faria de la façana de la llotja de mar –en tot cas la seva part superior– una construcció de la primera dècada del segle xv i un dels primers treballs del mestre. La construcció d'una llotja pel Consolat del Mar era un dels principals projectes públics dels primers anys del segle, i és lògic pensar que Sagrera, ja reconegut mestre, hi pogué ser cridat.

Les finestres de la planta superior, en tot cas la del costat nord (a la dreta de l'observador), la traça de la qual sembla ser original, ofereix el rastre d'un ambient sagrerà (fig. 7). Els lòbuls oposats dels quals està compost són el mateix esperit que el traç, si més no a escala diferent de la finestra de l'eix del transsepte nord de Sant Joan lo Nou —de la qual Sagrera és l'autor—, avui enfosquit per un retaule però visible des de fora (fig. 8). A més, es va descobrir als Arxius Departamentals dels Pirineus Orientals el 2009 un pergami del segle xv que representa un dibuix arquitectònic per a una finestra, atribuït per Dany Sandron a aquesta façana de la llotja.²⁵ Tot i que la traseria dibuixada no s'assembla exactament a



Fig. 6 - Baix relleu representant sant Joan Baptista (armes del Consolat de Mar)



Fig. 7 - Finestra de la petita façana, banda nord

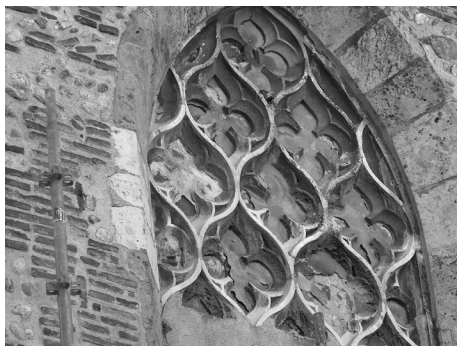


Fig. 8 - Catedral de Sant Joan Baptista de Perpinyà (*Sant Joan lo Nou*, s. xv). Traceria de la finestra del transsepte nord



Fig. 9 - Finestra de la petita façana, banda sud

la de la finestra nord ni a la de la finestra sud (tanmateix més propera a aquesta) i que el dibuix no presenta cap indicació, l'enllaç amb l'edifici sembla probable.

Però observant aquestes finestres, es pot notar una diferència de factura força clara entre la traceria de la del nord i la del sud. A la del nord, els perfils són més gruixuts i el material més abundant, la traceria està formada per vuit elements i sembla estar ben integrada a la construcció, dels quals comparteix el material, la pedra local de Las Fonts. A la del sud, que és més difícil de jutjar, la traceria inclou més elements, una dotzena, de pedra diferent, de color més groc i de gra fi, amb suports més esvelts (fig. 9); però a primera vista haurem d'atribuir aquestes característiques a una restauració,²⁶ com la de 1841-42, de la qual es parlarà més endavant.

La façana nord, a la place de la Loge, mostra un estil diferent, amb unes obertures principals més estretes, separades per veritables trams de paret i adornades amb sanefes vegetals esculpides que corren al llarg de la rampant de l'arc, unint-se en un floró al cim. Les finestres de la planta superior són més petites, amb frontons arrissats, que cobreixen timpans oberts aparellats en una clau pendent. Pinnacles i un emmotllament important emmarquen aquestes finestres. Una abundant decoració esculpida l'acompanya, com a l'altra façana, cosa que testimonia el luxe de la construcció. Cal destacar que el mestre d'obres del segle XVI, que va haver

d'ampliar l'edifici, també va reproduir la mateixa riquesa ornamental, fins a repetir lloc per lloc els motius iconogràfics dels capitells al començament dels arcs. La part superior d'aquesta façana és deguda a la restauració del 1841-42. (fig. 10)

Tots aquests elements testimonien, per la part original de l'edifici, un procés de construcció

complex, amb diverses mans i, sens dubte, diverses fases, entre els darrers anys del segle XIV i el 1439. Les dues arcades de la Rue des Marchands, *a priori*, han de ser considerades com la part més antiga de l'obra, en no compartir l'estil que s'adoptarà més endavant a tot l'edifici. S'adscriuen més aquests arcs a l'arquitectura sòbria del segle XIV, la del castell reial o de la propera llotja del consolat de la vila. Els dos arcs que s'obren a la Place de la Loge, d'altra banda, amb els seus ornaments i el floró superior són característics d'aquest llenguatge *flamejant* que s'adoptarà per a la resta de l'edifici. Remarquem que la decoració exuberant per a les finestres superiors d'aquesta façana romandrà sense futur, en tot cas a Perpinyà, on la Casa del General, realitzada el 1448 per Marc i Joan Safont, desenvolupa el tema de les obertures tripartides amb fines columnes de pedra gironina i llindes, molt sòbria, que és un tema del segle XV català, molt difós als edificis civils.

L'escultura és abundant a les façanes, cada finestra està proveïda d'un ampit esculpit, desbordat, amb motius vegetals, personatges o cares i animals fantàstics. Les finestres que donen a aquesta Rue des Marchands tenen petits capitells amb fullatge al tracer, un fris vegetal en baix relleu dins de la vora del goteró, finalment figures de personatges a la caiguda d'aquesta safata de goteig, a banda i banda de cada finestra. Aquestes quatre escultures són les més significatives de la llotja, juntament amb el baix relleu de Sant Joan Baptista. Tina Sabater va identificar-ne un, Sant Bartomeu, que duu un llibre i un ganivet.²⁷ Un altre és un àngel, del qual es veu una ala. Una tercera està força en ruïna –el cap li falta– i la quarta destaca pels grans plecs de la seva capa (fig. 11, 12, 13). Es tracta d'aquestes escultures on l'estil *borgonyó* per als plecs i els cabells suggereix una connexió general amb Sagrera i els escultors o picapedrers del seu seguici.



Fig. 10 - Aspecte de la façana nord: finestra restaurada, aixecament del 1842, balustre refet el 1909



Fig. 11 - Escultura de la petita façana: sant Bartomeu



Fig. 12 - Escultura de la petita façana: un àngel

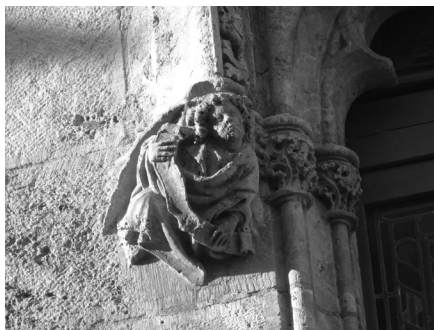


Fig. 13 - Escultura de la petita façana: figura amb flacteri

Per a la façana de la place de la Loge, cal distingir la part original de la part afegida el 1540. La part original consta de dos grups de dues finestres bessones, les motllures dels quals van ser refetes gairebé completament al segle XIX. Els ampits, però, amb el seu fris de fulles serrades, aturats als extrems i puntuats al seu centre amb figures o animals, són originals i comparables als de l'altra façana. A l'elevació de les finestres no hi ha escultures que no siguin decoratives, amb motius vegetals. La part afegida el 1540 pren com a model la part original; com ja hem notat, les mateixes figures d'animals, fantàstiques o no, es repeteixen als mateixos llocs als arcs de la planta baixa.

La disposició interior i l'ús de la llotja no es coneix amb certesa, excepte a través de testimoniatges tardans. En efecte, tot l'interior va ser enderrocat el 1752 per transformar la caixa en un teatre, després restaurat el 1841, de manera poc exacta, com veurem més endavant. El Comte de Mailly²⁸ havia volgut dotar Perpinyà amb una sala d'actuacions, per modernitzar i *afrancesar* les elits locals, així com per proporcionar entreteniment als oficials de la guarnició de la qual era el superior. Amb motiu d'aquesta transformació, una relació en català inserida el 1752 al registre de batejos de la parròquia de Sant Jaume de Perpinyà pel seu rector, Joan Candí, ens proporciona detalls preciosos sobre l'estat de l'edifici en el moment de l'obra. Els estudiosos del segle XIX han utilitzat aquest text,²⁹ però només parcialment i editant-lo incorrectament:³⁰ és per això que donem el text complet a l'apèndix.³¹

L'interès principal d'aquesta relació és la seva descripció de l'interior de la llotja i en particular del sostre, malgrat un vocabulari difícil d'interpretar. Aquí teniu aquest passatge: "Lo sostre capital de dita sala era digne de ser vist puis era treballat a la mosaica casi tot dorat y lo demes pintat, los capitells dels cairats que eran com vigas eran tots de pedra picada ab figura a quiscun ho de differents animals ho de homens ho de angels tots pintats y dorats, los archs que portaban dits monalls tots de perda picada y treballada a la mosaica, tot eixa construcció de dit sostre a la antigalla donaba a que ocupar lo esperit de tots los curiosos qui lo contemplaban." (Maig 1752).

Es pot interpretar l'expressió *a la mosaica* com una referència a una obra ornamental policromada, barrejant daurat i colors. Per a l'estructura del sostre, l'autor del text ens parla de molts suports esculpits que, atès el nombre de temes iconogràfics citats, no poden ser inferiors a vuit o deu, o més. Tanmateix, la frase parlant d'arcs que portaven bigues,³² desconcertant a primera vista, s'ha d'interpretar, cosa que no s'ha fet fins ara, com la presència d'una línia mitjana d'arcs que divideix el volum en dues naus, a la manera de la Llotja de Barcelona (fig. 17) –llotja que, construïda cap al 1382-1397,³³ podia constituir un model–, però a escala reduïda. L'amplada de l'edifici, gairebé deu metres, requeria aquest suport intermedi per a l'estabilitat del sostre, estant d'utilitat el pis superior. Per tant, les mènsules citades per Candí també es podien trobar a les dues cares d'aquesta paret mitjana, per sobre dels arcs, ser nombroses i portar les bigues. El rector de Sant Jaume no sembla un expert en arquitectura, a jutjar per les seves expressions enigmàtiques com a *la mosaica* o a *l'antigalla*, i això ens priva de molta informació. Tot i això, cal tenir en compte que la llotja havia estat més que doblada en volum el 1540 i que el sostre descrit per Joan Candí ja s'havia refet o, molt probablement, augmentat segons les mateixes disposicions que la part original, de la mateixa manera que la façana.

Aquesta relació també parla de la disposició de la capella, on es trobava el retaule de la Trinitat (sota la figura del Tron de la Gràcia), del 1489, avui al Museu Rigaud,³⁴ a la part posterior de la sala (per tant a la banda oest), separada per una "reixa o balustrada" de fusta. Hi havia una petita sagristia per permetre que el sacerdot es vestís, probablement darrere del retaule. L'autor també parla de la porta que comunicava amb la casa consolar, on hi havia el *bureau* (en francès al text) del Consolat de Mar: aquesta porta, del segle XIV, amb una figura de Sant Joan Baptista, es va descobrir durant treballs realitzats el 1951,³⁵ però no s'ha conservat. Totes les estructures internes van ser enderrocades i va quedar parcialment pagat el contractista per la recuperació de materials. En el volum alliberat, s'hi va instal·lar un petit teatre d'estil italià, l'escenari a l'est, i es va armar amb llotges a les

parets nord i sud. Alguns dibuixos resten d'aquest arranjament. A l'exterior, tres de les quatre arcades eren tapades i un balcó establert a mitja alçada, en extensió del que hi havia a la façana de la Casa de la Vila. Contra la petita façana de la Rue des Marchands es va erigir un edifici adossat per procurar comoditats als comedians.³⁶ (Fig. 14)

Després de la Revolució, la ciutat de Perpinyà va poder construir un nou teatre. La llotja desafectada va tenir aleshores diferents usos i, el 1833, Jaubert-Campagne, en el seu *Essai sur les anciennes institutions municipales de Perpignan*, es va queixar de la seva destinació, un dipòsit

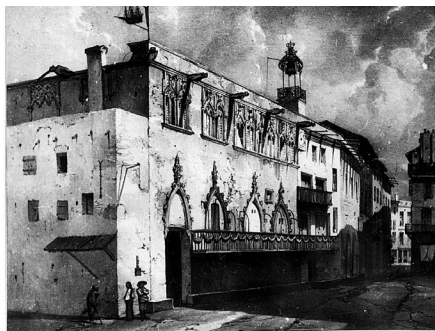


Fig. 14 - La llotja de mar i la Place de la Loge el 1834. Litografia després d'Adrien Dauzats, *Voyages pittoresques et romantiques dans l'ancienne France, Languedoc, t. II*, 1835

de missatgeria. El 1841, el nou batlle de Perpinyà, Raymond Guiraud de Saint-Marsal,³⁷ coronel del Génie, aficionat a l'arquitectura i a la història, va voler canviar la situació tan aviat com va ser nomenat (14 de febrer). El contracte d'arrendament pel qual la ciutat llogava l'antic auditori era a punt de caducar i, sota el seu impuls, el consell municipal decidí dividir l'edifici en dos a la seva alçada, com era abans del 1752, per adjudicar el baix a un nou empresari³⁸ i reservar la sala superior per a la ciutat. i, amb motiu de la construcció de la planta intermèdia, restaurar la coberta i les façanes de la llotja. També projecta, per il·lustrar tant la plaça com la seu del municipi, reconstruir en estil modern si no tota l'antiga casa consolar, almenys, la seva façana.

Aquest projecte no va coincidir amb la unanimitat dels consellers: un comitè *ad hoc* del consell municipal³⁹ havia estat de parer de reconstruir completament l'edifici municipal aprofitant també el solar de la Llotja de Mar, que no hauria estat conservada. El debat sobre aquesta qüestió ens ha estat conservat excepcionalment, en l'escrupolós informe realitzat pel batlle davant el consell municipal del 25 d'octubre de 1841.⁴⁰ En els arguments que hi son expressats veiem totes les oposicions en termes de gust, de valoració del valor artístic de l'arquitectura medieval, i finalment de noció de patrimoni cultural. Guiraud de Saint-Marsal era favorable a la conservació i la restauració de la llotja i va emportar la decisió dels consellers.

L'edifici, però, havia estat inclòs a la primera llista de *Monuments Historiques*, publicada el 1840 pel govern. Els primers treballs realitzats a l'edifici per la municipalitat arran de l'adjudicació de la planta baixa de la llotja s'havien fet sense consultar l'administració cultural naixent. El seu corresponsal local, François Jaubert de Passa, va manifestar la seva preocupació al prefecte el 29 de gener de 1842, quan va veure treballadors empassar-se per la façana est de la llotja. El prefecte només podia demanar al batlle que seguís el procediment requerit (aleshores molt recent) que preveia l'autorització prèvia del ministeri de l'Interior i la presentació del projecte a la Commission des Monuments Historiques (pel que fa a la llotja) i al Conseil Général des Bâtiments civils pel que concernia a l'edifici municipal en general.

Un document⁴¹ proporciona el programa de treball previst, iniciat ràpidament:

- reconstrucció de la cobertura ;
- elevar la façana d'un metre, "opération qui, en procurant à l'intérieur une belle dimension aux locaux, sera d'un excellent effet à l'extérieur, formant une espèce de frise à l'entablement";

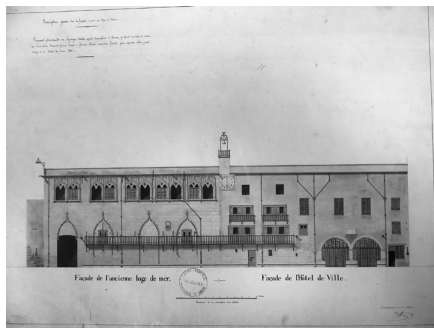


Fig. 15 - Auguste Caffé, aixecament de la llotja de mar i de la casa de la vila, abans obres, 1842 (Archives municipales de Perpignan)

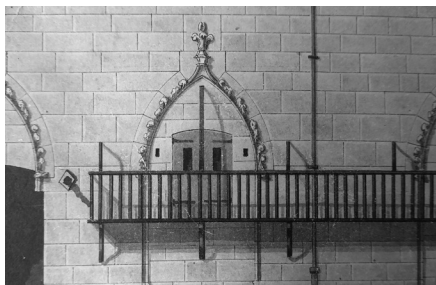


Fig. 16 - Detall: peus de les finestres tapades

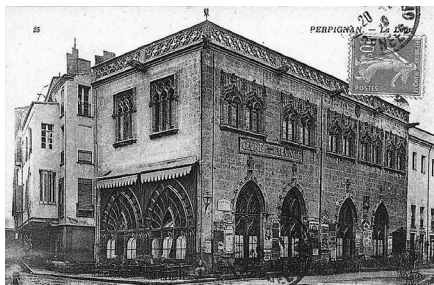


Fig. 17 - La façana de la llotja amb les fusteries neogòtiques del 1842 (destruïdes el 1952)

- una cornisa a col·locar a sobre "l'ancienne étant si fort dégradée qu'on n'a pu en tirer que la longueur correspondante à la façade sur la rue des Marchands";
- "attique surmontant le tout" –es tracta del balaustrat calat–, "sculptée conformément à l'échantillon qui nous est resté de l'ancienne";
- represa d'ornaments i escultures que envolten les finestres.

La major part d'aquest treball es va realitzar el 1841 i a principi de 1842, mentre el prefecte va demanar que s'enviés tot el projecte a París per a l'autorització, i que la ciutat, intimidada o reticent, es mostrava molt lenta a proporcionar-lo. És probable que el programa inicial l'hagués donat el mateix batlle Guiraud sense cap més intermediari.⁴² A partir de mitjan 1841, però, l'arquitecte municipal, Auguste Caffé, que va signar els dibuixos (fig. 15), que finalment van ser enviats a París el març de 1842,⁴³ es fa més present.

L'arquitectura de la llotja és transformada per aquests treballs, en particular per l'alçament de la façana d'un metre, per sobre de les finestres del segon pis, cosa que s'explica per la voluntat de disposar al pis superior d'una sala municipal de millors proporcions. Al mateix temps, el forjat que separa els dos nivells de la llotja s'estableix més baix que l'antic, pels mateixos motius. No es van restablir els suports intermedis (sens dubte desconeguts), cosa que posteriorment induirà un treball important per refer aquesta estructura, l'extensió de deu metres poc compatible amb una senzilla estructura de fusta⁴⁴. El Cafè (perquè aquest és el projecte del nou contractista dels locals⁴⁵), gaudeix mentrestant d'un espai apreciable al pis de baix.

La façana nord de la llotja, a la plaça, va experimentar una transformació arquitectònica important en aquest moment, una modificació substancial que li va donar el seu aspecte actual. De fet, a la vista de la façana dibuixada per Caffé⁴⁶ observem (fig. 16), abans de l'obra, que de les quatre grans arcades que s'obrien a la place de la Loge, dues –la primera i la tercera, a partir de l'esquerra de l'observador– eren portes reals i les dues altres finestres, amb ampits murals, una situació més o menys d'acord amb la descripció de Candi el 1752 de la qual hem parlat anteriorment.⁴⁷ Aquestes finestres van ser transformades en portes l'octubre de 1841⁴⁸ i es van proveir de fusteria neogòtica monumental (fig. 17). Aquesta transformació, que no ocupa cap lloc en els debats del moment del qual hem parlat,

potser està dictada per les necessitats del nou ús de l'edifici, però es basa, sens dubte, en la visió de l'edifici des del retaule de 1489, on totes les obertures de la planta baixa són arcades que arranquen del terra. Aquesta imatge reflecteix el concepte d'una llotja llargament oberta, com els models més prestigiosos de les ciutats italianes. Constitueix, sens dubte, el model en nom del qual van actuar els edils de Perpinyà, potser sense ser-ne prou conscients, la tardor de 1841. De vegades, les imatges són guies més poderoses que la realitat.

Els projectes de Guiraud de Saint-Marsal també van incloure intervencions per a la restauració (refecció) de les escultures i dels ornaments de les finestres. En concret, diu, pel que fa a les finestres del segon pis: "On ne saurait se dispenser de refaire ceux des six croisées de gauche" i, de fet, podem veure avui que les dues finestres dobles a l'esquerra de la façana de la place de la Loge varen ser llargament intervingudes. A la resta de finestres, una mirada permet distingir moltes intervencions, amb pedres de color a vegades discordant.

L'altre tema important d'aquesta restauració és el de la balustrada superior, que va ser tallada probablement per l'escultor Llop el 1439. Els documents de 1841 expressen clarament que en quedava una "mostra", que podem entendre com un element de traceria, suficient per permetre la reproducció.⁴⁹ En els dibuixos de Caffé, un mur d'acrotera enlluït continuat cobreix tota l'elevació de la llotja i a continuació de la casa consolar, fins a deixar només visible el pilar cantoner de la balustrada de la llotja, adornat amb baix relleus. Portant la famosa paleta en forma de vaixell, Guiraud de Saint-Marsal sembla haver-se preocupat ell mateix dels mitjans tècnics per aconseguir la seva recuperació, sens dubte amb un objectiu d'economia. Va consultar els contactes que tenia a Tolosa per interrogar-los sobre les produccions de la casa Virebent⁵⁰ i va rebre d'aquesta una oferta de servei i unes mostres (març de 1842). També va rebre, aparentment de manera no sol·licitada –cosa que podria suggerir que la seva recerca fos de coneixement comú–, una proposta per fer aquesta balustrada de ferro colat.⁵¹ En última instància, l'obra serà confiada a un picapedrer, Guillaume Colomé, el juny de 1842.⁵² El material suau emprat no serà prou fort i el balustre haurà de tornar a ser completament reconstruït el 1909.⁵³ Poc després, el 1844, el municipi completarà la disposició de la sala creada al primer pis de la llotja que li donarà un to neogòtic dissenyat per Auguste Caffé.

Més tard, aollint el model de l'estàtua de François Arago d'Antonin Mercié, erigida el 1879 a la plaça homònima, aquesta sala portarà el nom del científic del Rosselló. A principi del segle xx, amb l'encàrrec dels tres grans quadres històrics d'Henry Perrault,⁵⁴ es va constituir com la sala de prestigi de la ciutat, que il·lustra els esplendors de la seva història. Avui en dia és la seu de les sessions del consell municipal.

Apèndix

I. Archives départementales des Pyrénées-Orientales

Registre des baptêmes de la paroisse Saint-Jacques de Perpignan.

9NUM112EDT976_977

º61

Erecció de la sala de spectacle ho comedias

Es per memoria com en lo present any de 1752 se fabricà y erigi la sala de las comedias de la manera següent. Lo S^o compte de malli governador de la provincia, tinent general de las armas de nostre monarcha Lluís quinze, per donar divertiment a la noblesa i als oficials de las Tropas a tota la vila y tota la provincia, volgue establir una sala fixa y perpetua per las comedias volent y agues continuament comedians fixos dins la present fidelissima vila de Perpinyà; y perçó demanà als S^{os} consols de la vila y als S^{os} consols de consolat de mar, la sala de consolat de mar. Esta sala venia a peu plà casi del carrer que es entre dita sala y lo pes del Rey si entraba per una gran porta de Barras de ferro molt ben treballat, molt alta y molt ample, a la esquerra y avia una finestra ab una gran retxa de ferro ben treballat del costat de llotja y avia altre porta mes petita aixíbe ab barres de ferro molt ben treballada dos grans finestrals que se tancaban ab finestras de fusta, en dita sala se tenien las assabladas de las oposicions de las cadiras de Theologia, Lleys medicina y philosophia. En dita sala se retiraban los qui se passejaban a llotja en temps plujos, de neu ho de vents humids ho molt freds. Al fons de dita sala y avia una petita capella feya la divisió de dita capella y sala una retxa ho Balustre de fusta per consequent tota la sala podia fornirre de gent per ohir missa, lo Retaula era de guix gran ab sobre la fusta ab la figura de la santissima Trinitat y altres figures

º61 vº

lo tot ben dorat, molt antic, lo qual es vuý en la iglesia Parrochial de S^t Jaume de la present vila en la capella de la sang vella, y en lo qual y es escrit lo any que se feu y los noms y cognoms dels qui eran consols. en dita capella de consolat de mar. tots los dies si deýa y celebraba missa la qual ohian quant volian los S^{os} consols de la casa de la vila, la qual celebraba un Religios de nostre S^o de la merce ab salari que rebia de la casa de la vila, y al costat y avia una petita sacristia per revestirse, y vuý se celebra dita missa tots los dies a la sala que es sobre la sala

de la casa de la vila ahont y a un gran crucifici, per altar, lo qual y era ja antes de ser erigida dita sala en capella, en la qual sala (desde la dimolitió de una gran partida de la Universitat) se tenian las juntas dels consell generals de la universitat, de la nominació de R[ector] de dita universitat, y las juntas de la comunicació dels graus. Entre dita capella de la sala de consolat de mar, y lo Bureau de consolat de mar y avia una porta molt finament y curiosament treballada a imitació de la Retxa que es vuý al cor del convent de religiosos de Sta Catherina de Sena y aquesta porta donaba comunicació a tot lo poble de dita sala a la casa consular de la Vila.

Lo sostre capital de dita sala era digne de ser vist puis era treballat a la mosaica casi tot dorat y lo demes pintat, los capitells dels cairats que eran com vigas eran tots de pedra picada ab figura a quiscun ho de diferents animals ho de homens ho de angels tots pintats y dorats, los archs que portaban dits monalls tots de perda picada y treballada a la mosaica, tot eixa constructió de dit sostre a la antigalla

º62

donaba a que ocupar lo esperit de tots los curiosos qui lo contemplaban. Sobre dit sostre si representaban las comedias dels comedians passatgers y Bagabuns, no obstant lo pessim y malpropre estat en que se trobaba. En effecte lo dit S^o compte de malli a la fi de l any 1751 convingué ab los S^{os} consols de la vila y los S^{os} consols de consolat de mar, la dita sala li fonch concedida. ab los pactes entre ells fets, als primers del corrent any 1752 se dona ma a la obra, fonch entrepreneur ab quinze ho stetze mil franchs y las despullas, tot encontinent feu dimolir lo dit sostre y capella y se treballá fins a S^o Creu de maig per formar dita sala de spectacles ho comedias, la qual sala a tant desfigurat la dita sala de consolat de mar que no pot figurar com era antes : mes lo pot dir que moltras personas que an vist salas de comedias, de spectacle ho operás en Fransa y en Italia, no an vist sala mes lustrosa mes curiosa que la que es treballada en esta vila de mes grands ne avian vistas, y ab musica mes abundada : mes no pas de major lustre

Tot encontinent se feu un avansament del costat del pes del Reý per servir de aposento als comedians lo die dels ensaigs y de representacions, a la porta del qual y a sentinella nit y die, y la obertura ho primer dia de las representacions se feu lo primer maig 1752 que es lo corrent any, ahont an assistit y assisteix gran concurs de poble de tot estament, majorment tant com dit S^o compte de malli es estat dins la vila y dins la provincia. moltras personas de diferents estats se son abonats

per facilitar a tenir actors continus y bons, majorment tots los oficials de la guarnició per ordre de dit S' compte. alguns mesos apres de dit avansament se feu la continua-tio del Balcó de llotja, des del Balcó de la casa de la vila fins a la fi de la muralla de dita sala, ja se coneix lo different treball. lo tot per lo mateix enteprenedor ab augment de sa entepresa, y allo se feu per facilitar a la noblesa a plassarse per veurer los Ballos y dansas en la vinguda de m' de polmý ministre de estat, de la qual vinguda sen farrá menció mes baix.

[fin du texte]

Bibliografia

- Puiggarí 1845. PUIGGARÍ, P. "Etat où se trouvait la Loge de Mer de Perpignan lors de son érection en salle de spectacle". *Bulletin de la Société agricole scientifique et littéraire des Pyrénées-Orientales [BSASL]*, VI, 1845, p. 320-325.
- Guiraud 1848. GUIRAUD DE SAINT-MARSAL, R. "Note sur les bâtiments de la Loge". *BSASL*, VII, 1848, p. 326-328.
- Alart 1881. ALART, J.-B. *Documents sur la langue catalane des anciens comtés de Roussillon et de Cerdagne*, Paris, 1881 [extrait de la *Revue des Langues romanes*].
- Vidal 1897. VIDAL, P. *Histoire de Perpignan, des origines jusqu'au traité des Pyrénées*, Perpignan, 1897 [version refondue par J. Enfer, Paris: Barré & Dayez, 1988].
- Aragon 1928. ARAGON, H., *Les monuments et les rues de Perpignan*, Marseille: Laffitte reprints, 1977 [réimpression de l'édition de Perpignan, 1928].
- Forteza 1934. FORTEZA, G. "El cicle arquitectònic de les nostres llotges medievals" [*Revista de Catalunya*, 1934], repris dans Forteza, G. *Estudis sobre arquitectura i urbanisme*, vol. 2, Monistrol de Montserrat: Publicacions de l'Abadia de Montserrat, 1984, p. 76-99.
- Baille 1935. BAILLE, L. "Essai de reconstitution des parages de la loge à travers les siècles". *Lo Mestre d'obres, revue mensuelle du syndicat des architectes des Pyrénées-Orientales*, núm. 18, décembre 1935, n° 19, janvier 1936, n° 20, 1936, n° 21, 1936.
- Stym-Popper 1956. STYM-POPPER, S. "L'Architecture civile à Perpignan". *Congrès archéologique de France* (112^e session): *le Roussillon* [1954], Paris, Société française d'Archéologie, 1956, p. 119-134.
- Stym-Popper 1957. STYM-POPPER, S. "La place de la Loge à Perpignan". *Les Monuments historiques de la France*, n° 3, juillet-septembre 1957, p. 132-138.
- Durliat 1962. DURLIAT, M. *L'Art dans le royaume de Majorque*, Toulouse: Privat, 1962.
- Romestan 1964. ROMESTAN, G. "Le 'Consulat de Mer' de Perpignan dans la première moitié du xvi^e siècle". XXXVII^e et XXXVIII^e Congrès (Limoux - Nîmes, 1964-1965), Fédération historique du Languedoc méditerranéen et du Roussillon, 1965, p. - .
- Alomar 1970. ALOMAR, G. *Guillem Sagrera y la arquitectura gòtica del siglo xv*, Barcelona: Blume, 1970.
- Wolff 1985. WOLFF, Ph. et alii. *Histoire de Perpignan*, Toulouse: Privat, 1985.
- Carbonell-Valaison 1989. CARBONELL-LAMOTHE, Y. VALAISON, M.-C. "Le retable peint de la Trinité de la Loge de Mer de Perpignan". *Études roussillonnaises, revue d'histoire et d'archéologie méditerranéennes*, IX, 1989, p. 195-207.
- Pelaez 1989. PELAEZ, M. "El consulado de mar de Perpignan durante los siglos xvi al xviii". *Études roussillonnaises, revue d'histoire et d'archéologie méditerranéennes*, IX, 1989, p. 187-192.
- Roux 1996. ROUX, A. de *Perpignan, de la place-forte à la ville ouverte, X^e-XX^e siècle*, Perpignan: Archives municipales, 1996 ; vol. 2, *Les Sources de son histoire, ibidem*, 1998.
- Manote 1999. MANOTE, M.-R. "La façana gòtica del Palau de la Generalitat al carrer del Bisbe". *Façana Gòtica del Palau de la Generalitat de Catalunya*. Barcelona: Generalitat de Catalunya / MNAC, 1999, p. 17-53.
- Poisson 2000. POISSON, O. "Les édifices du pouvoir civil du moyen âge à Perpignan". ASSIER-ANDRIEU (L.) et SALA (R.) (dir.) *La Ville et les Pouvoirs, actes du colloque du huitième centenaire de la Charte de Perpignan, 23-25 octobre 1997*. Perpignan: Presses universitaires de Perpignan, 2000, p. 91-98.
- Salicru 2000. SALICRU, R. "En lo port de Cochliure o en la plaja de Canet?" *El món urbà del 1137 als decrets de Nova Planta, XVII Congrès d'Història de la Corona d'Aragó* [Barcelona - Lleida, 7-12 setembre 2000]. Barcelona: Universitat de Barcelona, 2004, p. 573-594.
- Daileader 2004. DAILEADER, Ph. "Perpignan la citoyenne". *Perpignan une et plurielle*, Michelle Ros et Raymond Sala dir., 2004, p. 359-365.

- Poisson 2004. "Perpignan la méditerranéenne. Deux carrières d'architectes de la fin du Moyen Âge". SALA, R. et ROS, M. (dir.) *Perpignan une et plurielle*, Perpignan: Trabucaire, 2004, p. 768-779.
- Sabater 2006. SABATER, T. "El contexto del gótico civil mediterráneo" i "Guillem Sagrera, arquitecto y escultor". CLIMENT, F. (dir.) *La Lonja de Palma*, Palma de Mallorca: Govern Balear, 2003, p. 41-78.
- Domenge 2009. DOMENGE I MESQUIDA, J. "Guillem Sagrera et lo modern de son temps". *Revue de l'Art*, 166, 2009-4, p. 77-90.
- Sabater 2009. SABATER, T. "Els conjunts escultòrics de la Loge de Mer de Perpinyà. La façana del carrer dels Mercaders". *Els amics al Pare Llopart. Miscel·lània in honorem*. Palma de Mallorca: 2009, p. 412-422.
- Sandron 2009. SANDRON, D. "Un dessin d'architecture du XV^e siècle pour la loge de mer de Perpignan". *Revue de l'Art*, 166/2009-4, p. 91-96.
- Castañer 2011. CASTAÑER MUÑOZ, E. "L'UNIVERSITÉ DE PERPIGNAN AU XVIII^e siècle: palais et temple du savoir à l'âge des Lumières". *In Situ. Revue des patrimoines*, 23 novembre 2011.
- Poisson 2014. "L'architecture civile à Perpignan à l'époque de la construction du château Royal". CATAFAU, A. PASSARRIUS, O. (dir.) *Un palais dans la ville*, vol. 2: *Le Perpignan des rois de Majorque*. Perpignan: Trabucaire, 2014, p. 87-103.

Notes

- 1- Aquest text és la versió abreujada en llengua catalana d'un article en francès més extens, encara pendent de publicació, presentat a la jornada d'estudis del 17 de març del 2017 a la Universitat de Barcelona, a la invitació del Pr. Joan Domenge.
- 2- Baille 1935, Poisson 2000, Poisson 2014.
- 3- Archives départementales des Pyrénées-Orientales [ADPO], Livre vert mineur de Perpignan, f^o100 v^o (Durliat 1962: 259).
- 4- Anàlisi realitzada el 1999 per a la Direction régionale des Affaires culturelles (Montpellier) pel laboratori *Archéolabs* (Christian Orcel): de les 10 vigues del sostre, 8 són datades el 1317, i 2 a la tardor-hivern del 1317/1318. Diu l'informe: «d'après les résultats obtenus, les solives du plafond ont été probablement mises en place en 1318 (ou éventuellement l'année suivante)".
- 5- ADPO, *Livre vert mineur*.
- 6- Poisson 2000.
- 7- Cf. l'article de Marcel Durliat a Wolff 1985: 155.
- 8- ADPO, *Livre vert mineur* (Vidal 1897: 266). El text de l'acta del 1388 és publicat a Pelaez, 1989: 190-191.
- 9- Romestan 1964.
- 10- A partir del 1578, la mà major dels ciutadans és exclusivament integrada pels burgesos (o ciutadans honrats), i els mercaders retrogradats a la mà mitjana. Els dos cònsols de mar són l'un burgès i l'altre mercader.
- 11- Per una visió general dels *enjeux* i la influència dels mercaders sobre el Rosselló i l'economia local en general en aquell moment, vegeu Salicrú 2004, *passim*.
- 12- Guy Romestan va avaluar en el seu article les rendes del periatge a 1.200 lliures anuals, al s. XV: la construcció de la llotja necessitaria doncs quatre anys de rèdits.
- 13- ADPO, B 92, f^o28 v^o (Vidal 1897: 267).
- 14- Aquesta nova font de finançament es fa ressò, però, de la centralització de la percepció del periatge a Barcelona, ordenada pel rei Martí el 1401 i efectiva el 1404. Amb aquesta centralització, el Consolat de Mar de Perpinyà sembla haver perdut tota autonomia financera i l'assignació d'aquest nou recurs, necessàriament modest, a l'obra era, potser, només destinat a permetre despeses de manteniment.
- 15- Tot i això, cal destacar que el fons del Consolat de Mar a les ADPO, sub-sèrie 13Bp, mai no ha estat explorat a fons, tasca que no podia ser la nostra en el marc d'aquest article. Hi pot haver altres documents sobre la llotja.
- 16- ADPO, 13Bp 11, f^o 13. Citat molt breument per Romestan, 1964, p. 161.
- 17- Creiem que podem identificar aquest Pere Valentí amb l'home del mateix nom, *guarda del pas i de la taula de Coclluire*, que, mort, fou substituït en les seves funcions per Johan Font, de Perelada, el 20 de febrer de 1441 (*Dietaris de la Generalitat de Catalunya*, Barcelona, 1994, vol. I, p. 82). Les funcions esmentades són aquelles, importants, del delegat de la Generalitat a Cotlluire per al control de la circulació de mercaderies i la seva tributació.
- 18- Guy Romestan havia llegit erròniament *claravouha*, lliçó defectuosa que tots els seus seguidors han repetit.

- 19- «e que lo mur qui incircuirà toda la lotge dalt sie ab claraboyes». Alomar 1970: 268.
- 20- La llotja de Mar no ha estat fins ara estudiada de manera específica. Vegeu mentrestant Stym-Popper 1956.
- 21- «Regnant gloriosamet en Spanya Carles Quint emperador de Roma y esent consols de mar los honorables Honorat Forner burges y Frances Mates mercader fonc feta aquesta altre part l'any de la salut [cristijana 1540]». A la inscripció, el mot *quint* és reinserit sobre el mot *segon*, que hom pot llegir a sota. Es tracta d'un doble error, perquè era Carles I per les seves corones espanyoles. L'emperador havia visitat la ciutat dos anys abans, el 1538.
- 22- Carbonell-Valaison 1989.
- 23- Poisson 2000.
- 24- Sabater 2009.
- 25- Sandron 2009.
- 26- Es també l'opinió de Tina Sabater (Sabater 2009: 415).
- 27- Sabater 2009: 416.
- 28- Augustin-Joseph de Mailly d'Hautcourt (1708-1794), *Maréchal de France* el 1783, *lieutenant-gouverneur* i *commandant en chef* de la província de Rosselló (1749-1753 i 1758-1790).
- 29- Puiggarí 1845, Aragon 1928.
- 30- Aragon 1928, 515-516.
- 31- ADPO, document en línia, 9NUM112EDT976_977, f°61-63.
- 32- Candi utilitza tres paraules diferents per designar les peces de fusta que semblen sinònimes: *cairats*, *vigues*, *monalls*. Aquest últim sembla específicament rossellonès (1308: Alart 1881: 181).
- 33- Forteza 1934, Sabater 2006. Barcelona pot ser encara un model perquè és l'única de les llotjes catalanes, amb Perpinyà, coberta amb un sostre ornat i no amb voltes.
- 34- El 1752, el retaule va ser portat a l'església de Sant Jaume, on va romandre fins al 1954, abans d'entrar al museu. Declarat com a monument històric per decisió del 12 de febrer de 1892.
- 35- Stym-Popper 1956: 121 n. 2.
- 36- Va ser l'establiment d'aquest edifici el que va provocar el tall de tot el marc ornamental sobresortint de l'escut del Consolat de Mar situat en aquesta façana, mentre que va protegir la figura del Sant Joan Baptista de l'eraulació revolucionària.
- 37- Raymond-Marc-Antoine Guiraud (1780-1857), fet baró de Saint-Marsal el 1825, oficial del *Génie* (1808-1840) director de les fortificacions a Perpinyà, batlle de Perpinyà de 1841 a 1846, conseller municipal fins a la seva mort.
- 38- Adjudicació el primer de març de 1841. Archives municipales de Perpignan [AMP], 1D¹/9 (délibérations), p. 53.
- 39- Comitè format el 6 d'octubre 1841: AMP, 1D¹/9, p. 97.
- 40- AMP, 1M¹ (Hôtel de Ville). El llarg relat dels motius escrits de la seva mà per Guiraud de Saint-Marsal detalla els arguments implicats, a favor i en contra de la restauració de la llotja i especifica un cert nombre de mètodes operatius.
- 41- *Ibid.*
- 42- De fet, el 21 de novembre de 1841, l'arquitecte del *département*, «le chevalier de Basterot» (Prosper Basterot de La Barrière, 1792-1844, *dit*) va declinar la proposta que li fou feta per fer-se càrrec d'aquest projecte abans d'acabar l'any. AMP, 1M¹.
- 43- La vila de Perpinyà va retardar el màxim possible l'enviament del projecte a París, que havia de ser objecte d'un doble examen per part del *Conseil général des Bâtiments civils* i la *Commission des Monuments Historiques*. Guiraud de Saint-Marsal utilitza totes les seves connexions (inclòs François Arago) per promoure la seva sol·licitud. Tanmateix, l'opinió del CGBC serà molt negativa, com també la de la Comissió dels MH (27 d'agost de 1842). L'obra de la llotja, però, estava gairebé finalitzada. Va produir-se tot seguit l'abandonament del projecte referent a la casa de la vila, raó per la qual hem conservat la llotja municipal del segle *xv*.
- 44- Després d'un projecte municipal de reforç el 1909, va ser reconstruït el pis a la tardor de 1912 per Lucien Sallez, arquitecte en cap dels MH. Potents perfils metàl·lics dissimulats suporten les bigues principals. Médiathèque de l'Architecture et du Patrimoine [MAP], Charenton-le-Pont : 0081/66/149 ; AMP, 2R⁷.
- 45- Proposat el 22 de juliol 1841. AMP, 1D¹/9, p. 51.
- 46- AMP, 1Fi 53. Una còpia d'aquest es troba a les Archives de la Commission des Monuments historiques (MAP).
- 47- Candi parla bé de portes i finestres tancades per persianes de fusta, però només esmenta tres obertures i no quatre.

- 48- L'informe del batlle per al consell municipal del 25 d'octubre de 1841 cita «les deux portes et les deux croisées du rez-de-chaussée dont on vient de faire aussi des portes». AMP, 1M¹.
- 49- Aquest element es pot veure en una litografia sense data, que representa la Place de la Loge abans de les obres de 1841. Podem distingir l'element obert immediatament a les proximitats de l'angle que porta la paleta, a la part petita de la llotja, és a dir costat Rue des Marchands.
- 50- Important empresa tolosana d'escultures i ornamentals per a l'arquitectura en terra cuita i en gres, creada el 1830.
- 51- Proposició de Bléchemit aîné, maître fondeur à Carcassonne et Perpignan. AMP, 1M¹.
- 52- Compromís del 5 de juny. L'obra té 35 m de longitud, composta per elements de 0,79 m. per 0,82 m., que es farà en pedra tova de Porteil, en un termini de quatre mesos. Cada article pagat 50 f. AMP, 1M¹.
- 53- Projecte del 1907 per Georges Malençon, arquitecte en cap de Monuments Històrics. MAP, 0081/66/149. Els documents especifiquen que aquesta restitució es fa «segons els elements conservats al museu», sens dubte els elements originals supervivents que ja havien servit de model el 1842.
- 54- *Hannibal devant les remparts d'Ililibéris*, 1903, *Le Serment de Jean II dans l'église Saint-Jean de Perpignan*, 1906 i *l'Entrée du conventionnel Cassanyes annonçant la victoire de Peyrestortes*, 1920. Teles monumentals declarades monuments històrics per decisió del 21 novembre 1991.

